

Биография Д.С. Лихачёва



Знакомство с биографией Д.С. Лихачева в школе

Период детства (для младших школьников)

1. Родители

Дмитрий Сергеевич Лихачев родился 28 ноября 1906 года в Санкт –Петербурге. Отец – Сергей Михайлович Лихачев был инженером. В своих воспоминаниях об отце Д.С. Лихачев писал: «Мой отец закончил реальное училище, поступил в только что открывшийся Электротехнический институт, стал инженером, работал в Главном управлении почт и телеграфов». Мать – Вера Семеновна Лихачева, урожденная Коняева. «Я родился в средне интеллигентской семье. Мой отец был инженер-электрик, добившийся высшего электротехнического образования только благодаря своей энергии и работоспособности. Уже в старших классах реального училища он зарабатывал себе на жизнь репетиторством, а в студенческие годы и преподаванием в реальном училище Шкловского-отца известного литературоведа В.Б. Шкловского.

Известную роль сыграло для меня увлечение моих родителей мариинским балетом, а затем озорная и увлекательная атмосфера артистической молодежи в дешевой дачной местности под Петербургом - Куоккале. Имена многих знаменитых художников, актеров, писателей, живших в Куоккале или только посещавших ее, были для меня живыми и повседневными».

Большим увлечением родителей Лихачева был балет. Ежегодно, несмотря на недостаток в средствах, они старались снять квартиру как можно ближе к Мариинскому театру, покупали два балетных абонементов в ложу третьего яруса и не пропускали почти ни одного представления. Вместе с родителями с четырехлетнего возраста театр посещал и маленький Дмитрий. Летом семья отправлялась на дачу в Куоккалу. Здесь отдыхали многие представители артистического и литературного мира Петербурга. На дорожках местного парка можно было встретить И.Е. Репина, К.И. Чуковского, Ф.И. Шаляпина, Вс. Мейерхольда, М. Горького, Л. Андреева и других писателей, художников, артистов, музыкантов. Некоторые из них выступали в любительском дачном театре с чтением стихов, воспоминаний. «Люди искусства стали для нас всех если не знакомыми, то легко узнаваемыми, близкими, встречаемыми», — рассказывает Д.С. Лихачев.

Заветное./ Д.С. Лихачев. – М.: «Издательский, образовательный и культурный центр «Детство. Отрочество. Юность», 2006.

Гл. Когда же мы начинаемся? Образы раннего детства. Театр нашего детства.

1. Ученик гимназии

Осенью 1914 года Д.С. Лихачев поступил в школу – в гимназию Человеколюбивого общества. С 1914 по 1916 года учился в гимназии Императорского Человеколюбивого общества, с 1916 по 1920 реального училища К. И. Мая, затем до 1923 года — в Советской единой трудовой школе им. Л. Д. Лентовской (ныне это средняя общеобразовательная школа № 47 имени Д. С. Лихачёва).

«Многим в своем воспитании я обязан школам, в которых учился. В старшем подготовительном я учился в Гимназии Человеколюбивого общества на Крюковом канале».

Заветное./ Д.С. Лихачев. – М.: «Издательский, образовательный и культурный центр «Детство. Отрочество. Юность», 2006.

Гл. Умный «ручной» труд, Доверие как движение

В 1914 г., через месяц после начала Первой мировой войны, Митя Лихачев пошел в школу. Сначала он учился в Гимназии Человеколюбивого Общества (1914–1915), потом — в Гимназии и реальном училище К.И. Мая (1915–1917), и наконец, — в школе им. Л. Лентовской (1918–1923). Уже перешагнув восьмидесятилетний рубеж жизни, Д.С. Лихачев напишет: «...человека создает средняя школа, высшая дает специальность». Те учебные заведения, в которых он учился в детстве, действительно, «создавали человека».

Особенно большое влияние на мальчика оказала учеба в школе Лентовской. Несмотря на тяготы революционного времени и на значительные материальные трудности (здание школы не отапливалось, поэтому зимой дети сидели в пальто и в варежках поверх перчаток), в школе удалось создать особую атмосферу сотрудничества учителей и учеников. Среди преподавателей было много талантливых педагогов.

В школе действовали кружки, на заседания которых приходили не только школьники и учителя, но и известные ученые и литераторы. Д.С. Лихачеву особенно нравилось участвовать в кружках литературы и философии. В это время мальчик начинает серьезно размышлять над мировоззренческими вопросами и даже продумывает собственную философскую систему (в духе увлекавших его тогда А. Бергсона и Н.О. Лосского). Он окончательно решает стать филологом и, невзирая на советы родителей избрать более доходную профессию инженера, в 1923 г. поступает на этнолого-лингвистическое отделение факультета общественных наук Петроградского университета.



Период учебы в Университете (для уч-ся старших классов)

1. Университет

С 1923 г. до 1928 г. Д.С. Лихачев является студентом романо-германской и славяно-русской секции отделения языкознания и литературы факультета общественных наук Ленинградского государственного университета.

Заветное./ Д.С. Лихачев. – М.: «Издательский, образовательный и культурный центр «Детство. Отрочество. Юность», 2006.

Гл. Внешние впечатления

Несмотря на начавшиеся уже репрессии против интеллигенции, 1920-е годы были временем расцвета гуманитарных наук в России. Д.С. Лихачев имел все основания говорить: «Ленинградский университет в 1920-е годы по гуманитарным наукам был лучшим университетом в мире. Такой профессуры, какой обладал тогда Ленинградский университет, не было ни в одном университете ни до того времени, ни после». Среди преподавателей было много выдающихся ученых. Достаточно назвать имена В.М. Жирмунского, Л.В. Щербы, Д.И. Абрамовича и др.

Лекции, занятия в архивах и библиотеках, бесконечные разговоры на мировоззренческие темы в длинном университетском коридоре, посещение публичных выступлений и диспутов, философских кружков — все это увлекало, духовно и интеллектуально обогащало юношу. «Все кругом было интересно до чрезвычайности единственное, в чем я испытывал острый недостаток, — это во времени», — вспоминает Дмитрий Сергеевич.

Д.С. Лихачев участвовал в кружке — Космической Академии Наук. Деятельность этой шуточной академии, состоявшая из написания и обсуждения полусерьезных научных докладов, прогулок в Царское Село и дружеских розыгрышей, привлекла внимание властей, и члены ее были арестованы.

8 февраля 1928 года Д.С. Лихачев арестован за участие в студенческом кружке «Космическая академия наук», где незадолго до ареста сделал доклад о старой русской орфографии, «попранной и искажённой врагом Церкви Христовой и народа российского»; осуждён на 5 лет за контрреволюционную деятельность. День ареста — 8 февраля 1928 г. — стал началом новой страницы в жизни Д.С. Лихачева. После полугодичного следствия он был приговорен к пяти годам лагерей. Через несколько месяцев после окончания Ленинградского университета (1927 г.) его отправили на Соловки, которые Лихачев назовет своим «вторым, и главным, университетом».

2. Соловки

1928–1932 гг. Д.С. Лихачев провел в заключении: сначала полгода в тюрьме, затем два года в Соловецком лагере особого назначения, и, наконец, на каторжной стройке Беломоро-Балтийского канала.

На Соловках же произошел случай, имевший большие последствия для внутреннего самосознания Д.С. Лихачева. В конце ноября 1928 г. в лагере начались массовые расстрелы. Лихачев, находившийся на свидании с родителями, узнав, что за ним приходили, не стал возвращаться в барак и всю ночь просидел за поленницей, прислушиваясь к выстрелам. События той страшной ночи произвели переворот в его душе. Позже он напишет: «Я понял следующее: каждый день — подарок Бога. Мне нужно жить насущным днем, быть довольным тем, что я живу еще лишним днем. И быть благодарным за каждый день. Поэтому не надо бояться ничего на свете. И еще — так как расстрел и в этот раз производился для острастки, то как я потом узнал: было расстреляно какое-то ровное число: не то триста, не то четыреста человек, вместе с последовавшими вскоре. Ясно, что вместо меня был „взят“ кто-то другой. И жить мне надо за двоих. Чтобы перед тем, которого взяли за меня, не было стыдно!»



В 1931 г. Д.С. Лихачева переводят с Соловков на Беломоро-Балтийский канал, а 8 августа 1932 г. он освобождается из заключения и возвращается в Ленинград. Заканчивается та эпоха в его биографии, о которой он в 1966 г. сказал: «Пребывание на Соловках было для меня самым значительным периодом жизни».

Во время отбывания наказания Д.С. Лихачев опубликовал в местной газете первую научную работу «Картёжные игры уголовников», посвященную азартным играм заключенных.

Научная деятельность

3. Пушкинский Дом

Вернувшись в родной город, Д.С. Лихачев долго не мог устроиться на работу: мешала судимость. Здоровье его было подорвано Соловками. Открылась желудочная язва, болезнь сопровождалась сильными кровотечениями, месяцами Лихачев лежал в больнице. Наконец, ему удалось поступить научным корректором в издательство Академии Наук.

В это время он много читает, возвращается к научной деятельности. В 1935 г. Д.С. Лихачев женился на Зинаиде Александровне Макаровой, а в 1937 г. у них родились две девочки — близнецы Вера и Людмила.

В 1938 г. с ученого, наконец, была снята судимость.

В 1938 г. Д.С. Лихачев поступил на работу в Институт русской литературы (Пушкинский дом) АН СССР, где 11 июня 1941 г. защитил диссертацию на степень кандидата филологических наук по теме «Новгородские летописные своды XII века».

Через одиннадцать дней после защиты началась Великая Отечественная война. По состоянию здоровья Д.С. Лихачев не был призван на фронт и до июня 1942 г. оставался в блокадном Ленинграде. Пережив тяжелейшую блокадную зиму, весной 1942 г. он начал собирать материалы по поэтике древнерусской литературы и подготовил (в соавторстве с М.А. Тихановой) исследование «Оборона древнерусских городов». Эта вышедшая в 1942 г. книга стала первой книгой, изданной Д.С. Лихачевым.

После войны Д.С. Лихачев активно занимается наукой. В 1945–1946 гг. выходят в свет его книги «Национальное самосознание Древней Руси», «Новгород Великий», «Культура Руси эпохи образования русского национального государства».



В 1947 г. он защищает докторскую диссертацию «Очерки по истории литературных форм летописания XI–XVI веков». Ученик и сотрудник Д.С. Лихачева О.В. Творогов пишет: «Свой научный путь Д.С. Лихачев начал несколько необычно — не с серий статей по частным вопросам и мелких публикаций, а с обобщающих трудов: в 1945–1947 гг. вышли одна за другой три книги, охватившие историю русской литературы и культуры за несколько веков. <...> В этих книгах появилась характерная для многих работ Лихачева черта — стремление рассматривать литературу в ее теснейших связях с другими областями культуры — просвещением, наукой, изобразительным искусством, фольклором, народными представлениями и верованиями. Этот широкий подход позволил молодому ученому сразу же подняться к тем высотам научных обобщений, которые являются преддверием концепционных открытий». В 1950 г. Д.С. Лихачев подготовил к изданию в серии «Литературные памятники» два важнейших произведения древнерусской литературы — «Повесть временных лет» и «Слово о полку Игореве».

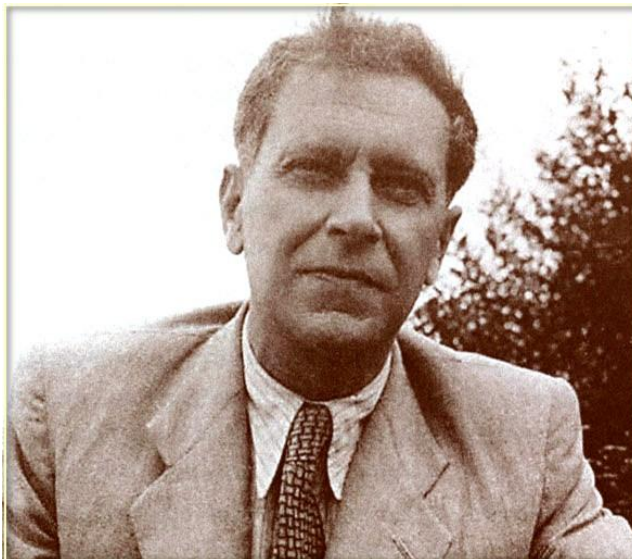
4 .Академик

В 1953 г. Д.С. Лихачев избирается членом-корреспондентом Академии Наук СССР, а в 1970 г. — действительным членом Академии Наук СССР. Он становится одним из самых авторитетных в мире славистов. Наиболее значительные его труды: «Человек в литературе Древней Руси» (1958), «Культура Руси времени Андрея Рублева и Епифания Премудрого» (1962), «Текстология» (1962), «Поэтика древнерусской литературы» (1967), «Эпохи и стили» (1973), «Великое наследие» (1975).

Д.С. Лихачев не только сам занимался исследованием древнерусской литературы, но и смог собрать и организовать научные силы для ее изучения. С 1954 г. до конца жизни он являлся заведующим Сектором (с 1986 г. — Отделом) древнерусской литературы Пушкинского дома, который стал главным научным центром страны по этой тематике. Ученый много сделал для популяризации древнерусской литературы, для того, чтобы семь веков ее истории стали известны широкому кругу читателей. По его инициативе и под его руководством была издана серия «Памятники литературы Древней Руси», удостоенная Государственной премии Российской Федерации в 1993 г. «Всего в 12 книгах серии опубликовано около 300 произведений (не считая стихов, составивших последний том). Переводы и обстоятельные комментарии сделали памятники средневековой литературы доступными для любого читателя-неспециалиста. Издание „Памятников“ позволило убедительно опровергнуть еще бытующее представление о бедности и однообразии русской средневековой литературы», — пишет О.В. Творогов.

В 1980–1990-х годах особенно громко звучал голос Д.С. Лихачева-публициста. В своих статьях, интервью, выступлениях он поднимал такие темы, как охрана памятников культуры, экология культурного пространства, историческая память как нравственная категория и др. Много сил он отдавал работе в созданном по его инициативе Советском (с

1991 г. — Российском) фонде культуры. Духовный авторитет Д.С. Лихачева был так велик, что его справедливо называли «совестью нации».



5. Научная зрелость

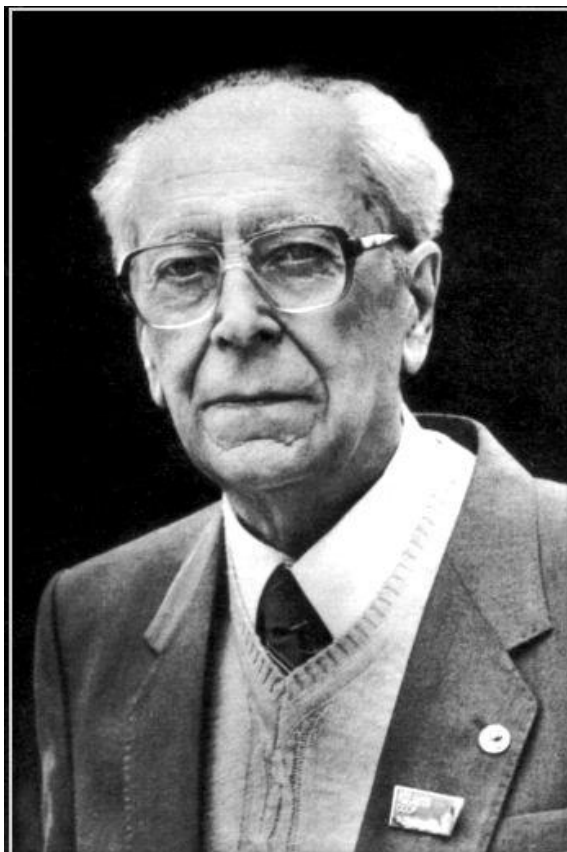
Труды академика Д.С. Лихачева по русскому летописанию и по проблемам истории и теории русской литературы и культуры стали всемирно признанной классикой филологической науки. Он автор более 500 научных работ и около 600 публикаций по самому широкому кругу проблем изучения истории, литературы, культуры и защиты памятников культурно-исторического наследия России. Его статья «Экология культуры» (журнал Москва, 1979, № 7) заметно усилила общественную дискуссию по охране памятников культуры. С 1986 по 1993 г. академик Д.С. Лихачев был председателем Советского фонда культуры (с 1991 г. — Российского фонда культуры).

В 1988 году в год празднования 1000-летия Крещения Руси академик Д.С. Лихачев принимал самое активное участие в торжествах, проходивших в Великом Новгороде.

Ученый имел множество наград, как отечественных, так и зарубежных. Среди них высшие награды СССР — сталинская премия (1952), звание Героя Социалистического труда и золотая медаль «Серп и молот» (1986), Большая Золотая Медаль им. М.В. Ломоносова (1993), орден «За заслуги перед Отечеством» II степени (1996), орден Апостола Андрея Первозванного «За веру и верность Отечеству» за вклад в развитие отечественной культуры.

В 1989–1991 гг. академик Д.С. Лихачев избирался народным депутатом Верховного Совета СССР от Советского Фонда культуры.

В 1992 г. ученый стал председателем общественного юбилейного Сергиевского комитета по подготовке к празднованию 600-летия преставления Преподобного Сергия Радонежского.



Наиболее значительные его труды: «Человек в литературе Древней Руси» (1958), «Культура Руси времени Андрея Рублева и Епифания Премудрого» (1962), «Текстология» (1962), «Поэтика древнерусской литературы» (1967), «Эпохи и стили» (1973), «Великое наследие» (1975), «Поэзия садов» (1982), «Письма о добром и прекрасном» (1985), сборник статей «Прошлое — будущему», (1985). Некоторые его книги переиздавались несколько раз.

Скончался Дмитрий Сергеевич Лихачев 30 сентября 1999 г. Его книги, статьи, беседы являются тем великим наследием, изучение которого поможет хранить духовные традиции русской культуры, служению которым он посвятил свою жизнь.

Дмитрий Сергеевич Лихачёв скончался 30 сентября 1999 года в Санкт-Петербурге. Похоронен на кладбище в Комарово 4 октября.

28 ноября 2006 года исполнилось 100 лет со дня рождения великого ученого. 2006 год президентом Российской Федерации В.В. Путиным объявлен Годом Лихачева

Память

В 2000 году Д. С. Лихачёву посмертно была присуждена Государственная премия России за развитие художественного направления отечественного телевидения и создание общероссийского государственного телеканала «Культура».

После его смерти вышел в свет замечательный сборник его статей «Русская культура» (2000) — книга, ставшая завещанием ученого своим современникам и молодому поколению граждан России. Издана книга «Небесная линия города на Неве. Воспоминания, статьи».

Имя Лихачёва присвоено малой планете № 2877 (1984).



Ежегодно в честь Дмитрия Сергеевича Лихачёва в ГОУ гимназии № 1503 города Москвы проводятся Лихачёвские чтения, на которых съезжаются ученики различных городов и стран с выступлениями, посвящёнными памяти великого гражданина России.

Распоряжением губернатора Санкт-Петербурга в 2000 году имя Д. С. Лихачёва присвоено школе № 47 (Плуталова улица (Санкт-Петербург), дом № 24), где также проводятся Лихачёвские чтения.

В 1999 году имя Лихачёва присвоено Российскому научно-исследовательскому институту культурного и природного наследия.

